

Balatonszárszó Nagyközség Polgármestere

8624 Balatonszárszó, Hősök tere 1.

Ügyiratszám: 1445/2014.

Ügyintéző: István Ildikó

E l ő t e r j e s z t é s

Balatonszárszó Nagyközség Önkormányzata Képviselő-testületének 2014. április 28-án tartandó képviselő-testületi ülésére

Tárgy: Beszámoló Balatonszárszó Nagyközségi Önkormányzat Szociális Házi Gondozó Szolgálatának 2013. évi tevékenységéről

Tisztelt Képviselő-testület!

A szociális igazgatásról és szociális ellátásokról szóló 1993. évi III. törvény (a továbbiakban: Szt.) 86. §-a határozza meg a települési önkormányzat kötelezően biztosítandó a személyes gondoskodás körébe tartozó feladatait. Önkormányzatunk a szociális ellátásokat, szolgáltatásokat az Szt.-ben és a Balatonszárszó Nagyközség Önkormányzata Képviselő-testületének a helyi szociális ellátásokról szóló 7/2010. (III.22.) önkormányzati rendeletében (a továbbiakban: szociális rendelet) meghatározott feltételek szerint biztosítja.

A kötelezően ellátandó feladatok közé tartozik a *házi segítségnyújtás* és az *étkeztetés alapellátás*, melyeket Önkormányzatunk 2013. évben az általa fenntartott **Házi Szociális Gondozó Szolgálat** (a továbbiakban: Szolgálat) keretében biztosította településünk lakosai számára.

A Szolgálat a személyes szociális gondoskodás keretein belül, az alapellátási formák összehangolásával segítséget nyújt mindazon idős, fogyatékkal élő, szenvedély-, pszichiátriai beteg személyek és szociálisan rászoruló személyek számára, akik életvitelükben részleges vagy teljes segítségre szorúlnak. A Szolgálat képviselője Balatonszárszó Nagyközségi Önkormányzat Polgármestere. Mind a házi segítségnyújtás, mind pedig az étkeztetés iránti kérelmek vonatkozásában, átruházott hatáskörben a Polgármester rendelkezik döntési jogosultsággal.

Szociális rendeletünk alapján az étkeztetés keretében azoknak a szociálisan rászorultaknak a legalább napi egyszeri meleg étkeztetéséről kell gondoskodni, akik azt önmaguk, illetve eltartottjaik részére tartósan vagy átmeneti jelleggel nem képesek biztosítani.

Településünkön a szociális étkeztetést kiszállítással igénybevevők száma – a lakosság elöregedése, és a kedvező térítési díj alakulása miatt – folyamatosan emelkedik. Az ételkihordásra biztosított **gépjármű** megtelt, amennyiben újabb kiszállításra érkezik igény, úgy a továbbiakban azt nem lehet megoldani egy fordulóval, amely jelentősen megnövelné az ezzel járó kiadásokat. Felmerül az amúgy is sok karbantartásra szoruló gépjárműnek nagyobb rakodótérrel rendelkező gépjárműre cserélése.

2013. évben a szociális étkeztetés bruttó önköltségi ára az előző évihez képest nem változott, 600.-Ft volt, melyből a fizetendő térítési díj az állam által biztosított **normatív támogatás mértékét (220.-Ft/fő/ebéd) figyelembe véve egységesen 380.-Ft/fő/ebéd**. A szociális étkezés keretében házhoz szállított étel **kiszállításáért térítési díjat nem kell fizetni**. A kiszállító gépjármű üzemeltetési költségei és a személyi juttatások költségei önkormányzatunk költségvetését terhelik.

2013. évben összesen átlagosan 170 fő rendelkezett jogosultsággal szociális étkeztetés vonatkozásában, az ellátottak közül 1 fő szociális étkeztetésének kifizetését vállalta át Önkormányzatunk. Étkeztetésre 2013. évben 7.634.000,-Ft került kifizetésre, melyből az állam által biztosított normatív támogatás mértéke 130 fő esetében került visszaigénylésre, melynek összege: 7.196.800,-Ft.

A **házi segítségnyújtást** általában azok a személyek veszik igénybe, akik részlegesen önellátók, otthonról már nem nagyon tudnak eljárni, nem kívánnak végleges elhelyezést kérni, vagy éppen arra várnak. Házi segítségnyújtás keretében a szolgáltatást igénybe vevő személy saját lakókörnyezetében kell biztosítani az önálló életvitel fenntartása érdekében szükséges ellátást.

A házi segítségnyújtás keretében biztosítani kell

- a) az alapvető gondozási, ápolási feladatok elvégzését,
- b) önálló életvitel fenntartásában, az ellátott és lakókörnyezete higiéniai körülményeinek megtartásában való közreműködést,
- c) a veszélyhelyzetek kialakulásának megelőzésében, illetve azok elhárításában való segítségnyújtást.

Településünkön **2013. évben működési engedélyünk alapján 45 főre** állapítottunk meg házi segítségnyújtásra való jogosultságot. Településünkön a házi segítségnyújtás **térítésmentes**, az ellátással kapcsolatban felmerülő költségek az önkormányzat költségvetését terhelik. **2013. évben 12.905.000,-Ft** volt a házi segítségnyújtás ellátás működési kiadásának összege, melyre **41 fő** esetében **5.945.000,-Ft állami normatívát igényeltünk vissza.**

2013. évben összesen 55 személy részesült házi segítségnyújtásban – tárgyév január 1-jén 45 fővel indult, majd az év folyamán 10 fő került be, és 10 fő került ki az ellátásból – változó óraszámú és időszakban.

A Nemzeti Rehabilitációs és Szociális Hivatal Tevadmin internetes rendszerén keresztül naponta jogszabály alapján kötelező rögzíteni a szolgáltatások – mind a házi segítségnyújtás, mind pedig az étkeztetés vonatkozásában – igénybevétele, mely az e-képviselőként regisztrált és az adatszolgáltatói jogosultsággal rendelkező szociális ügyintézők feladata.

1. Személyi feltételek

A Szolgálat gondozói felett a kinevezésen kívül az egyéb munkáltatói jogokat és az operatív irányítást a Polgármester gyakorolja. A kinevezési jogkör gyakorlója Balatonszárszó Nagyközség Önkormányzatának Képviselő-testülete. A gondozók munkájukat közalkalmazotti jogviszonyban látják el, a végzettségüknek és a munkában eltöltött idejüknek figyelembe vételével meghatározott besorolásban, a szociális ügyintéző közreműködésével, a Polgármester közvetlen irányítása alatt és utasításainak megfelelően.

A Szolgálat tárgyévben **6 fő szociális gondozóval** működött. 5 fő gondozónő főállásban házi segítségnyújtást végez, 1 fő gondozónő (szociális segítő) osztott munkakörben napi 3 órában szociális étkeztetés keretén belül gépjárművel történő ebédszállítást, a fennmaradó időben pedig a házi segítségnyújtás keretében gondozást végez. A zökkenőmentes alapellátás érdekében, a gondozónők helyettesítésére az Önkormányzat **1 fő társadalmi megbízatású** segédgondozót biztosít, aki a kijelölt gondozó és a szociális ügyintéző irányításával végzi napi teendőit. A segédgondozó foglalkoztatására megbízási szerződés alapján kerül sor. A helyettesítést a szociális segítő napi 5 órában tud végezni.

2. Tárgyi feltételek

A Szolgálat ellátottak számára is nyitva álló irodahelyisége a Hősök tere 1. szám alatt, a Balatonszárszói Közös Önkormányzati Hivatal épületében található. Az iroda felszereltsége megfelelő, az adminisztráció elkészítésére alkalmas.

Két gondozónőnk rendelkezik hivatali mobiltelefonnal, ezen kívül az Önkormányzat a többi gondozónőnek a havi 3.000.-Ft értékű mobil-feltöltést biztosít.

A gondozónők saját kerékpárral, illetve személygépkocsival járnak a gondozottakhoz. A költségek csökkentése érdekében az Önkormányzat havi 6.000.-Ft juttatásban részesíti a gondozónőket utalvány formájában.

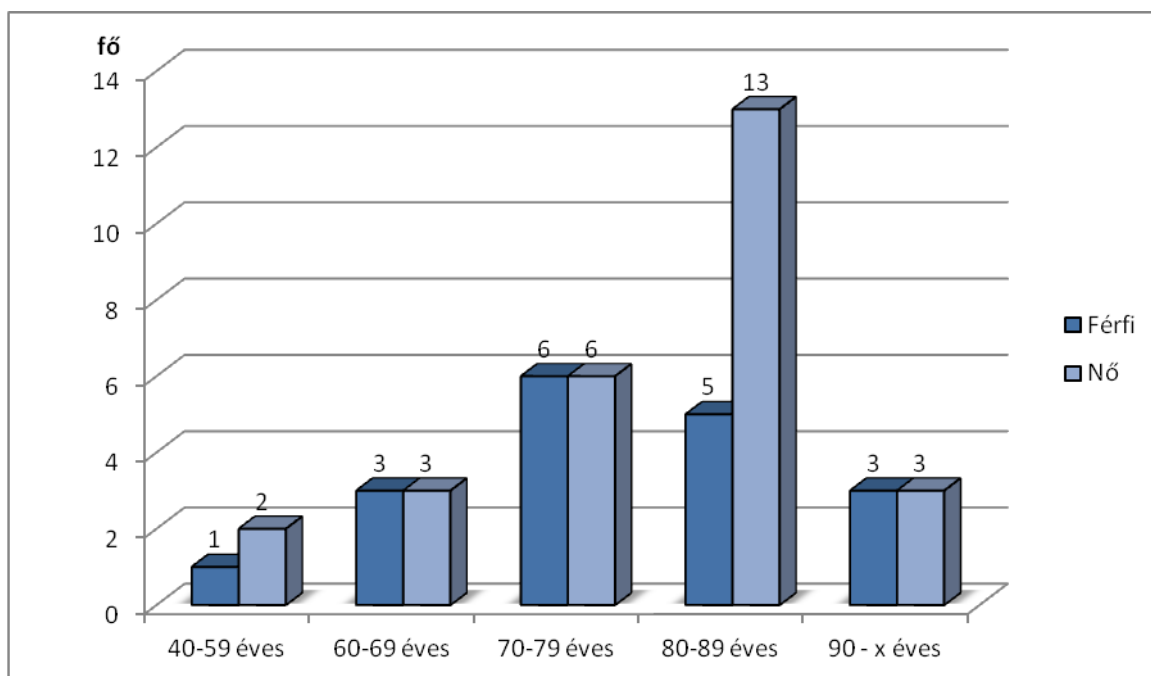
A szociális szolgáltatás ellátására rendelkezésre álló gépjármű használatának részletes szabályait a **Gépjármű használati szabályzat** tartalmazza. A szolgálati gépjárművet a gondozottak laborvizsgálatra való szállításában és az étel-kiszállításban veszik igénybe, a gépjármű vezetésére jogosult szociális segítővel történt előzetes egyeztetés után.

3. A Szociális Házi Gondozó Szolgálat tevékenysége

3.1. Házi segítségnyújtás alapszolgáltatás

2013. évben a Szolgálat folyamatosan a maximálisan engedélyezett ellátotti létszámmal működött, **45 fő ellátott** volt a rendszerben folyamatosan, és összesen 10 fő igénylő volt várakozó listán, akik valamennyien bekerültek az ellátásba. Szolgálatunk jelenleg is maximális, 45 fős ellátotti létszámmal működik, várakozó listán 3 fő igénylő van.

*A házi segítségnyújtást igénybe vevők életkor szerinti megoszlása nemek szerint
2013. december 31-én*



A házi segítségnyújtás gondoskodást legnagyobb számban az idős és megromlott egészségi állapotú emberek veszik igénybe településünkön, illetve egy-két személy esetében a mozgáskorlátozottság, súlyos, ágyhoz kötött betegség miatt igénylik.

*Szakmai tevékenység összehasonlító adatai
2012. – 2013. év házi segítségnyújtás*

Hónapok	Ellátottak száma összesen (fő)		Gondozási órák száma összesen		Havi gondozási órák száma összesen/gondozók száma (átlagszámítás)		Havi gondozási órák száma összesen/társadalmi gondozók (átlagszámítás)	
	2012.	2013.	2012.	2013.	2012.	2013.	2012.	2013.
Január	12	45	138,5	858	46,16	143	-	112
Február	12	47	274	796	91,3	132,6	-	8
Március	12	45	259	783	86,3	130,5	-	54
Április	13	44	241	810,5	80,3	135,08	-	-
Május	12	46	294	875	49	145,83	-	90
Június	15	46	320	811	53,3	135,16	-	140
Július	43	45	622	932,5	103,6	155,41	-	93
Augusztus	45	45	898,5	831	149,75	138,5	8	125
Szeptember	46	45	820	858,5	136,6	143,08	40	54
Október	46	45	877,5	857,5	146,25	142,91	102	113,5
November	45	45	814,5	684,5	135,75	114,08	173	65
December	50	44	751,5	677	125,25	112,83	146	131
Éves összesített adatok:	351 29,25/hó	542 45,16/hó	6310,5 525,8/hó	9774,5 814,5/hó	1203,5 100,2/hó	1628,9 135,7/hó	469 39/hó	985,5 82,12/hó

A házi segítségnyújtást a megállapított napi gondozási szükségletnek megfelelő időtartamban, de legfeljebb napi 4 órában kell nyújtani. Ha a gondozási szükséglet a napi 4 órát meghaladja, a szolgáltatást igénylőt a megbízott szakember tájékoztatja a bentlakásos intézményi ellátás igénybevételének lehetőségéről, ebben az esetben a szolgáltatást igénylő az intézményi elhelyezés időpontjáig napi 4 órában történő házi segítségnyújtásra jogosult.

Ha a szolgáltatást igénybe vevő nem igényli a gondozási szükséglet vizsgálatáról kiállított igazolás szerinti napi óraszámnak megfelelő időtartamú házi segítségnyújtást, a szolgáltatást az általa igényelt időtartamban kell nyújtani.

Az alábbi táblázat tartalmazza 2013. évre vonatkozóan a szolgáltatást igénybevevők megállapított gondozási szükségletének adatait és az általuk igényelt, tényleges nyújtott napi gondozási óraszámokat.

*Az ellátottak összetétele 2013. évben
a gondozási óraszámok függvényében*

Az ellátottak összetétele 2013. évben		
I. Gondozási szükséglet vizsgálat alapján:	A szakvélemény és igazolás szerint:	fő
	napi 1 óra	30
	napi 2 óra	10
	napi 3 óra	6
	napi 4 óra, vagy azt meghaladó	2
II. Nincs gondozási szükségletvizsgálata		-
III. Ténylegesen nyújtott napi gondozási idő	napi 1 óránál kevesebb (félórás)	14
	napi 1 óra	32
	napi 2 óra	1
	napi 3 óra	1
	napi 4 óra	-

A Szolgálat kijelölt gondozónője az elvégzett feladatokról és a gondozottnál töltött időről a személyes gondoskodást nyújtó szociális ellátások térítési díjáról szóló 29/1993. (II. 17.) Korm. rendelet 1. számú melléklete szerinti *Gondozási napló*-t vezet minden ellátott esetében. A naplóba minden olyan tevékenységet be kell írni, melyet a gondozó munkaidejében a gondozott mellett, vagy a gondozottal együtt végez. A gondozási napló rendszeres vezetése szükséges a gondozási óradíjak elszámolásához, az állami normatíva visszaigényléséhez. A gondozási naplók ellenőrzését 2013. évben a szociális ügyintéző **havonta** elvégezte.

A gondozónő személyre szabottan, a gondozottal és a koordinációs feladatokkal megbízott szociális ügyintézővel egyeztetett gondozási tervet készít minden gondozott vonatkozásában. Az *egyéni gondozási terv* elkészítését az alapszolgáltatásban részesülő személy esetében a személyes gondoskodást nyújtó szociális intézmények szakmai feladatairól és működésük feltételeiről szóló 1/2000. (I. 7.) SzCsM rendelet írja elő, melyet a gondozásba vételtől számított 30 napon belül valamennyi gondozott esetében elkészítettek a gondozónők. Az egyéni gondozási tervet készítő **gondozó évente** – állapotromlás esetén azonnal – értékeli az elért eredményeket, és a felmerült igényeknek megfelelően módosítja a tervet.

A házi segítségnyújtás keretében minden olyan feladatot a gondozónak kell ellátni, melyeket optimális esetben a segítségre szoruló ember családtagja – legközelebbi hozzátartozója – lenne köteles elvégezni. A házi gondozó tevékenysége összetett, szerteágazó, az életvitel minden területére, részleteire kiterjedő feladatokat magában foglal, így a gondozott fizikai, egészségügyi ellátását, a mentálhigiénés gondozást, a foglalkoztatást és az érdekvédelmi jogok érvényesítését is.

A jogszabályi előírások alapján egy gondozónő **maximálisan 9 fő gondozottat** láthat el. A gondozónők mindegyikének van félórás, „egyszerűbb” gondozási tevékenységet igénylő gondozottja, és van olyan gondozónő, akinek többórás, súlyosabb egészségi állapotban lévő, „összetettebb” feladatokat igénylő gondozottja is van.

A gondozónők **koordinálása napi szinten folyamatos**, feladataik ellátásához szakmai iránymutatást kapnak a Hivatal szociális ügyintézőjétől, aki **havonta egyszer munkaértekezletet** tart, amelyről hivatalos feljegyzés készül. Az ellátáshoz kapcsolódó **nyilvántartásokat** – a

szolgáltatást igénybe vevőkről és az igénylőkről (várakozók) külön-külön – a jogszabályban meghatározott tartalommal a szociális ügyintéző vezeti.

3.2. *Étkeztetés alapszolgáltatás*

Az étkeztetést a Szolgáltató a Balatonszárszói Százszorszép Óvoda (8624 Balatonszárszó, Vörösmarty u. 6.) konyhájáról biztosítja.

Az étkeztetés alapszolgáltatásért az Szt. 114. §-a és 116. §-a alapján térítési díjat kell fizetni. A szociális étkeztetés intézményi térítési díját szociális rendeletünk 10. melléklete határozza meg a szolgáltatási önköltség és a normatív állami támogatás különbözete alapján. Rendeletünk szerint a szociális étkeztetésért fizetendő térítési díj összege: **380.-Ft/nap**. Az étel **házhozszállítása térítésmentes**, mely jelentősen megemeli az Önkormányzat kiadásait.

A szakmai tevékenység adatai 2013. év szociális étkeztetés

Hónapok	Helyben étkezők száma összesen		Elvitellel étkezők száma		Kiszállítással étkezők száma		Összes étkező száma	
	2012.	2013.	2012.	2013.	2012.	2013.	2012.	2013.
Január	1	3	63	72	73	85	137	160
Február	2	3	63	74	74	89	139	166
Március	2	3	65	74	82	87	149	164
Április	2	3	66	75	84	88	152	166
Május	3	3	58	76	87	89	148	168
Június	3	3	60	79	87	90	150	172
Július	3	3	68	81	90	93	161	177
Augusztus	3	3	70	82	91	95	164	180
Szeptember	3	3	71	83	91	92	165	178
Október	3	3	72	84	91	92	166	179
November	3	3	73	84	87	91	163	178
December	3	3	73	82	83	92	151	177
Éves összesített adatok:	31	36	802	946	1.020	1.083	1.853	2.065

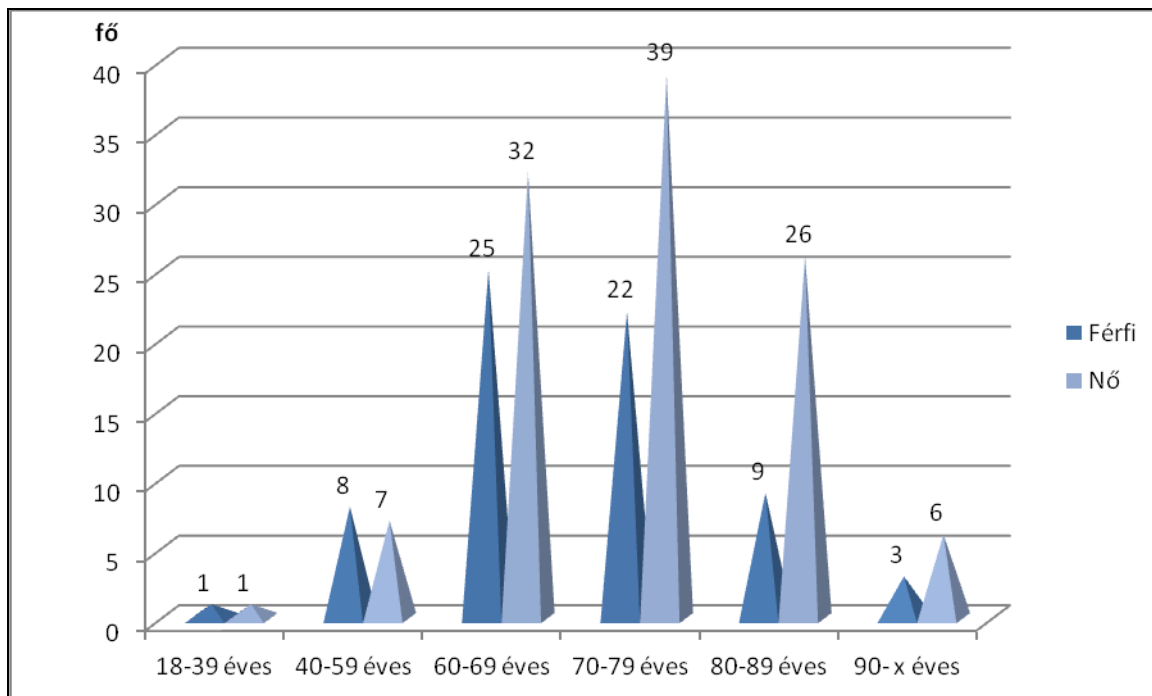
Az ellátás igénybevétele kérelem alapján történik, a jogosultság megállapításáról átruházott hatáskörben a Polgármester dönt. Az ellátást csak az arra jogosult személy veheti igénybe, a szociális rendeletben meghatározott jogosultsági feltételek teljesülése esetén. A tavalyi évben átlagosan 78 fő helyben fogyasztással, vagy elvitellel, és 90 fő kiszállítással vette igénybe a szociális étkeztetést településünkön.

2013. évben az étkeztetés szolgáltatást átlagosan összesen havonta **170 fő** vette igénybe, legnagyobb arányban az igénylők kiszállítással kérik az ebéd biztosítását.

A Szolgálat működésének visszatérő problémája a **gondozónők helyettesítése**. A tavalyi évben társadalmi megbízatású gondozó mellett az étkeztetést végző szociális segítő is – munkaköri leírásának megfelelően – részt vett a gondozónők helyettesítésében. Folyamatos problémát jelent a szociális segítő (ebéd házhozszállítása) helyettesítése is, amit általában közmunka-programban

részt vevő munkavállaló alkalmazásával tudtunk megoldani, de előfordult, hogy a szociális segítő nem tudott szabadságra menni, mert nem volt helyettese.

*Az étkeztetést igénybe vevők életkor szerinti megoszlása nemek szerint
2013. december 31-ei adatok alapján*



4. Összegzés

2013. évben is folyamatos volt a „mozgás” a két alapszolgáltatás igénybevételében. Voltak olyan idősök, akik tavasztól őszig tartózkodtak csak településünkön, a téli időszakban a hozzátartozókhoz költöztek. Ilyen esetben az étkeztetést és a házi segítségnyújtást az igénybevétel befejezésének bejelentésével meg kell szüntetni és az újbóli igénylés esetén a jogosultsági feltételek teljesülése figyelembevételével lehet ismételten megállapítani. Sajnos az elmúlt évben is több az ellátásban részesülő idős gondozott került szociális otthonba, illetve több gondozottunk is elhunyt, ilyen esetben a hozzátartozó, illetve a gondozott bejelentése alapján kell megszüntetni az ellátást.

*Összesítő táblázat
2013. év szociális étkeztetés és házi segítségnyújtás*

Ellátás formája	Megállapított jogosultságok száma (fő)	Kiadás összege (Ft)	Állami normatíva összege (Ft)	Önkormányzat költségvetése terhére (Ft)
Szociális étkeztetés	196	7.634.000	7.196.400	437.600

Házi segítségnyújtás	55	12.905.000	5.945.000	6.960.000
Összesen:	255	20.539.000	13.141.400	7.397.600

Az étkeztetés az első lépcső a személyes gondoskodás rendszerében. Az ellátást igénylők általában ezt a gondoskodási formát kérik először, önálló életvitelüket megtartják, számos esetben – az egészségi állapot mellett – kényelmi okokból is választják a fizikai ellátásnak ezt a formáját. A gondozómunka során a legfontosabb szempont a segítségre szoruló ember szükségleteinek megfelelő segítségnyújtás. Nagy lelki megterhelést okoz a gondozók számára a súlyos beteg vagy nagymértékben fogyatékos ember gondozása, a gondozott halála, hiszen a gondozó érzelmeivel is kötődik a gondozottjához, megszokta őt, megismerte.

A gondoskodás elméleti jellegű fogalmat takar, gondoskodni valakiről (gondját viselni valakinek) azt jelenti, hogy legjobb tudásunk szerint, lelkiismeretesen támogatjuk, segítjük azokat az embereket, akik önállóan nem képesek életfeltételeik biztosítására. A gondozás az egészséges életkörülményeket biztosító, a testi-lelki betegségeket megelőző folyamatos gyakorlati feladat. A másokon való segítség akkor teljes körű, ha a gondoskodás és a gondozás (az elmélet és a gyakorlat) egymást kiegészítő, egymástól elválaszthatatlan tevékenységgé válik. Szolgálatunk gondozói erre a teljes körű, gondoskodást és gondozást is magában foglaló segítségre törekszenek. Mindenképpen elismerésre méltó a gondozónők összetett, szerteágazó, az életvitel minden területére, részleteire kiterjedő munkája, s az az áldozatkészség, amivel nap, mint nap végzik munkájukat.

Tisztelt Képviselő-testület!

Kérem a Tisztelt Képviselő-testületet a beszámoló megtárgyalására, és a határozati javaslat elfogadására.

Határozati javaslat

Balatonszárszó Nagyközség Önkormányzatának Képviselő-testülete a Szociális Házi Gondozó Szolgálat 2013. évi tevékenységéről szóló beszámolót elfogadja.

Felelős: Dorogi Sándor polgármester

Határidő: értelem szerint, azonnal

Balatonszárszó, 2014. április 14.

**Dorogi Sándor
polgármester**